

L'ileostoma

Se si utilizzano sacche di raccolta aperte, si tratta di regola di un'ileostomia, un'apertura alla fine dell'intestino che viene di solito creata quando è stata necessaria la rimozione chirurgica del colon e del sistema sfinterico.

Spesso le escrezioni sono molli o liquide.



© Hollister Incorporated

Che cosa occorre per il ricambio del sistema di raccolta:



Hollister Svizzera

Liberty Medical Switzerland AG
Bernstrasse 388
8953 Dietikon

Telefono: 0800 55 38 39 – numero gratuito
E-Mail: info@hollister.ch

www.hollister.ch

Indicazioni e uso previsto: Il sistema di raccolta per lo stomia viene utilizzato per raccogliere le escrezioni dallo stomia (es. colostoma o ileostoma) o da un'apertura cutanea (es. una ferita o una fistola).

AVVERTENZE Il riutilizzo di un prodotto monouso può portare a rischi (es. cattiva aderenza) per l'utente. Rigenerazione, detersione, disinfezione e sterilizzazione possono compromettere il prodotto. Ciò può provocare odori sgradevoli o perdite. Accertarsi, seguendo le istruzioni, che il sistema di raccolta si adatti correttamente allo stomia. Il montaggio errato del sistema può causare infiltrazioni e danni alla pelle (es. irritazioni, screpolature, eruzioni o arrossamenti cutanei). Ciò può a sua volta accorciare la vita utile del sistema.

Osservazioni: Per un'aderenza ottimale, applicare il prodotto su pelle pulita, asciutta e integra. Non usare oli o lozioni. Questi prodotti possono compromettere l'aderenza del sistema. La rimozione frequente di un sistema con protezione cutanea FlexTend in un breve periodo (cioè più volte al giorno), può portare a lesioni cutanee. L'adattamento ottimale del sistema dipende da molti fattori, come le condizioni e le escrezioni dello stomia, le condizioni cutanee e le forme corporee. Se si ha bisogno di assistenza per il sistema di raccolta o per irritazioni cutanee, rivolgersi all'infermiera competente o a un fornitore di assistenza sanitaria. In caso di lesioni gravi (eventi) legate all'uso del prodotto, rivolgersi al distributore locale o al produttore e alle autorità locali competenti.

Ulteriori informazioni sono disponibili su www.hollister.com/authority, o presso il rappresentante CE o il proprio distributore locale.

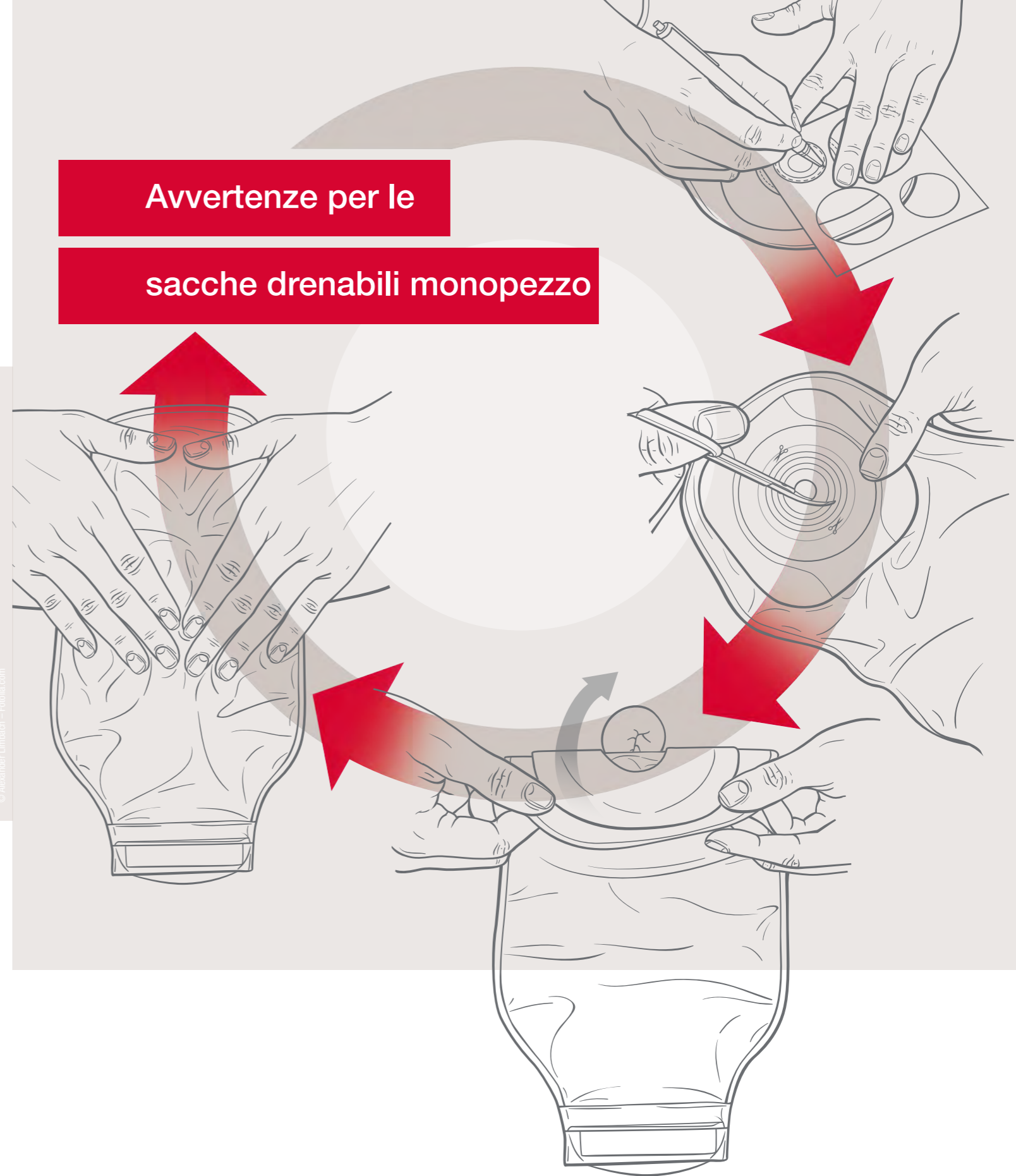
MD Dispositivo medico (se) applicabile
Prodotto senza lattice di gomma naturale

Ritagliabile

CE Prima dell'uso, si prega di leggere le istruzioni per l'uso per informazioni sull'uso previsto, controindicazioni, avvertenze, precauzioni e istruzioni.
© 2021 Hollister Incorporated. Hollister e logo e "Healthy skin. Positive outcomes." sono marchi di fabbrica di Hollister Incorporated. SH_LO_5003_5

Avvertenze per le

sacche drenabili monopezzo



© Alexander Lumbach - Fotolia.com

Il ricambio della sacca aperta monopezzo

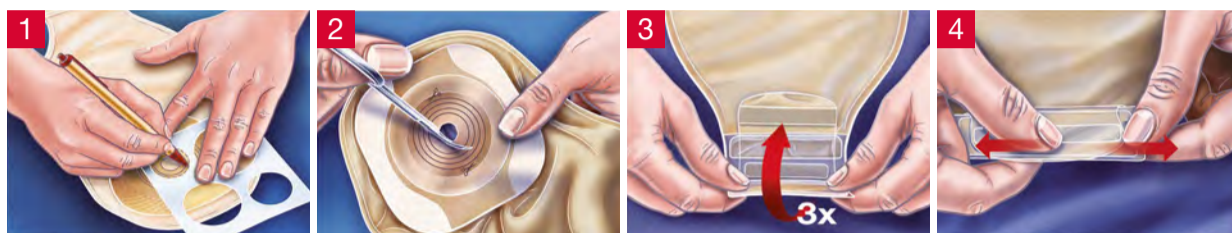
Prima del ricambio, preparare tutto il materiale necessario. I foglietti promemoria rappresentati sul retro costituiscono un pratico ausilio.

1. Fasi preparatorie

Disegnare la forma dello stoma sulla pellicola di supporto della placca di protezione cutanea (1). Ritagliare l'apertura appropriata nella placca di protezione cutanea. Per evitare di tagliare la sacca, tirarla un po' lontana dalla placca di protezione cutanea. Utilizzare se possibile delle forbicine curve (2). Chiudere la sacca ripiegando l'estremità dello scarico 3 volte in direzione della parte anteriore della sacca (3). Ripiegare la linguetta e premere le strisce di chiusura l'una sull'altra per tutta la lunghezza, fino a percepire la chiusura della sacca (4).

Suggerimento:

Le corrette dimensioni dell'apertura dello stoma sono importanti! Pertanto, bisogna misurare periodicamente il diametro dello stoma con la mascherina di misurazione Hollister e riportare il diametro dello stoma sulla pellicola di supporto della protezione cutanea con l'ausilio di questa mascherina di misurazione.

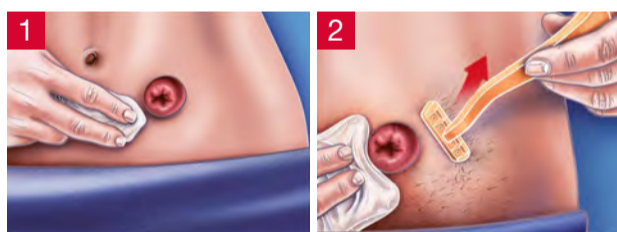


2. Svuotamento e rimozione del sistema di raccolta

Svuotare la sacca prima di rimuoverla. A questo scopo, rilasciare la linguetta e aprire lo scarico della sacca (1). Premere contemporaneamente su entrambi i lati dello scarico per aprire la sacca (2). Ora il contenuto della sacca può essere facilmente svuotato nella toilette. Se non è ancora necessario cambiare il sistema, pulire l'interno dello scarico ad esempio con carta igienica e richiudere la sacca (3). Rimuovere la sacca staccando delicatamente verso il basso il sistema dal bordo superiore della protezione cutanea, premendo lievemente contro la pelle intorno allo stoma (4). Smaltire i prodotti usati in un sacchetto e gettarli nei rifiuti domestici - non nel water!



3. Cura della cute e rasatura



Lavarsi le mani e pulire la pelle intorno allo stoma solo con acqua tiepida. Non usare oli, polveri, lozioni o saponi cremosi e asciugare la pelle (1). Una rasatura accurata ma prudente dell'area dello stoma è necessaria per una buona tenuta del sistema. Nella rasatura, coprire la mucosa dello stoma con una compressa e radere sempre allontanandosi dallo stoma (2), per evitare di danneggiarlo. Non usare creme depilatorie, perché possono causare allergie.

4. Applicazione del nuovo sistema di raccolta

Applicare la protezione cutanea solo su pelle pulita e asciutta. Se si utilizza un sistema senza bordo adesivo, rimuovere completamente la pellicola di supporto (1a). Se si utilizza un sistema con un bordo adesivo, rimuovere prima la pellicola di supporto dalla placca di protezione cutanea, lasciando per il momento la pellicola rimanente sul bordo adesivo (1b). Centrare l'apertura della protezione cutanea esattamente sullo stoma (2). Premere la protezione sulla pelle intorno allo stoma. Iniziare vicino allo stoma e finire agli angoli della protezione cutanea. Tenere la mano brevemente sullo stoma: il calore della mano e una lieve pressione favoriscono l'aderenza iniziale (3a). Se si utilizza un prodotto con un bordo adesivo, rimuovere ora il resto della carta protettiva dal bordo adesivo e premerlo delicatamente sulla pelle (3b).



Senza bordo adesivo

Con bordo adesivo