

L'iléostomie

Si vous utilisez une poche vidangeable, vous avez probablement une iléostomie. Il s'agit d'une ouverture à l'extrémité de l'intestin grêle qui est généralement créée lorsque l'ablation du gros intestin et du sphincter s'avère indispensable.

Les effluents sont souvent visqueux à liquides.



© Hollister Incorporated

Matériel nécessaire pour le changement d'appareillage

- Stylo
- Ciseaux de stomie à lames incurvées
- Carte de mesure de la stomie, pour mesurer le diamètre de votre stomie
- Évent. accessoires de stomie p.ex. anneau protecteur cutané ou ceinture pour stomie
- Nouvel appareillage de stomie
- Sac poubelle pour l'appareillage usagé
- Compresses/chaups
- Eau chaude pour nettoyer la peau autour de la stomie

Hollister Suisse
Liberty Medical Switzerland AG
Bernstrasse 388
8953 Dietikon

Tél.: 0800 55 38 39 – gratuit
E-mail: info@hollister.ch

www.hollister.ch

Indications et utilisation conforme : Le système d'appareillage de stomie 2 pièces sert au recueil des effluents d'une stomie (p. ex. colostomie ou iléostomie) ou d'une ouverture dans la peau (p. ex. plaie ou fistule).

AVERTISSEMENT Une réutilisation après traitement, nettoyage, désinfection et stérilisation peut nuire au dispositif et entraîner la formation d'odeurs désagréables ou de fuites.

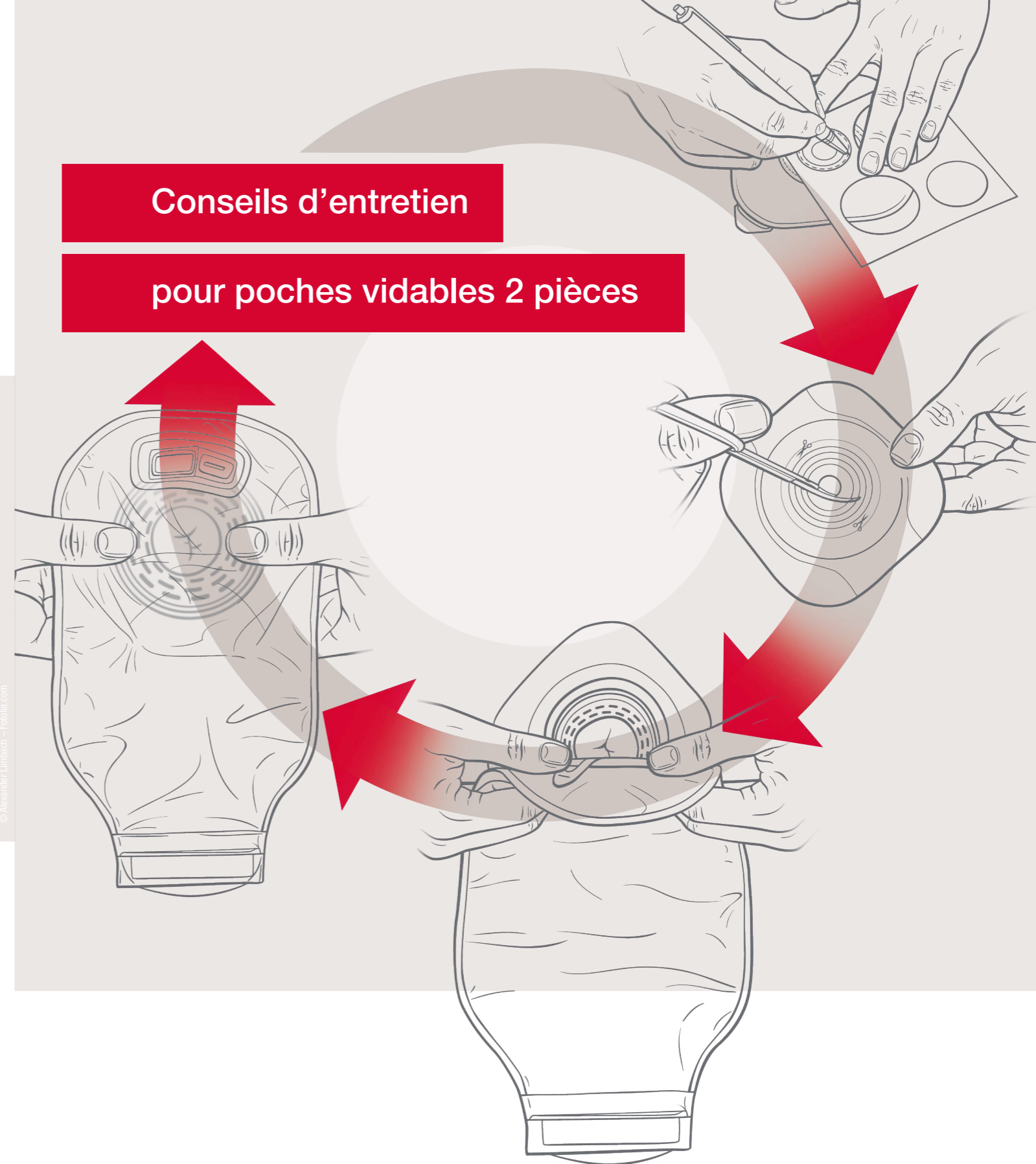
Remarques : Contactez votre stomathérapeute compétente ou une infirmière si vous avez besoin d'aide ou que la peau est irritée. En cas de blessure (événement) grave liée à l'utilisation du produit, veuillez contacter votre vendeur local ou le fabricant ainsi que l'autorité locale compétente. Vous trouverez de plus amples informations sur www.hollister.com/authority ou en contactant la représentation UE ou votre vendeur local.

MD Dispositif médical (si) applicable  Anneau flottant (Anneau de couplage)
Ne contient pas de latex de caoutchouc naturel

CE Avant utilisation, assurez-vous de lire le mode d'emploi pour obtenir des informations sur l'utilisation prévue, les contre-indications, les mises en garde, les précautions et les instructions d'utilisation.
Le logo Hollister et « Tout commence par une peau saine. » sont des marques déposées de Hollister. © 2021 Hollister Incorporated. SH_LO_5004_5

Conseils d'entretien

pour poches vidables 2 pièces



© Alexander Lumbach - Fotolia.com

Changement d'appareillage avec poche vidable 2 pièces

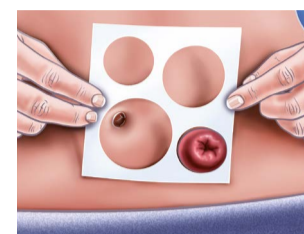
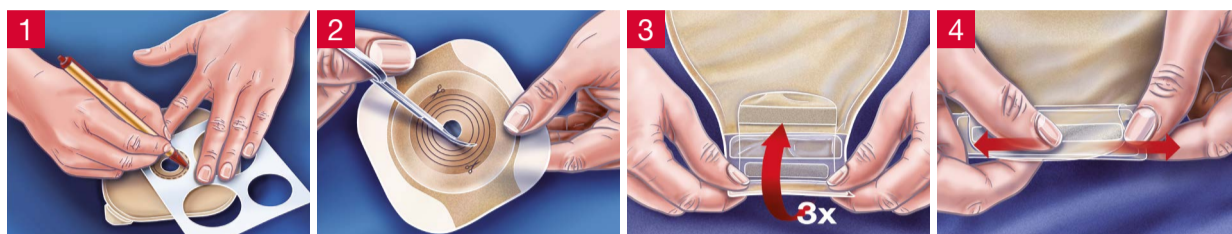
Préparez tout le matériel nécessaire avant de changer l'appareillage. Le tableau à afficher au verso offre des mémos pratiques à cet effet.

1. Étapes préparatoires

Dessinez la forme de votre stomie sur le film protecteur de la plaque de base (1). Découpez maintenant l'ouverture appropriée dans la plaque de base. Utilisez de préférence des ciseaux à lames incurvées (2). Fermez la poche en repliant 3 fois vers le haut l'extrémité de la fermeture en direction de la partie avant de la poche (3). Rabattez le rabat et appuyez les bandes de fermeture l'une sur l'autre sur toute la longueur jusqu'à ce que vous sentiez que la poche se ferme (4).

Conseil :

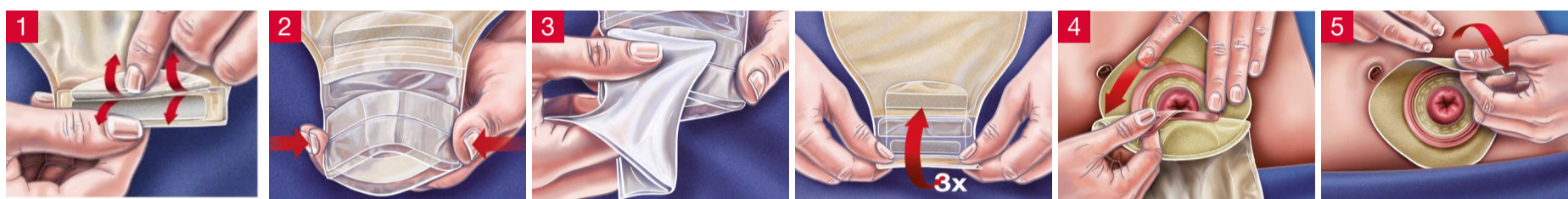
La taille correcte de l'ouverture de stomie de votre appareillage est importante! Pensez donc à mesurer régulièrement votre diamètre de stomie avec la carte de mesure de stomie de Hollister et transférez ce diamètre sur le film protecteur de la plaque de base à l'aide de cette carte de mesure.



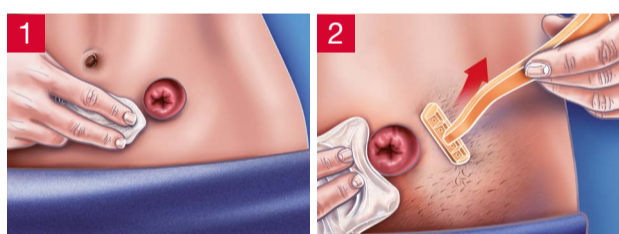
2. Vidange et retrait de l'appareillage

Videz votre poche avant de la retirer. Pour ce faire, desserrez le rabat et dépliez la fermeture de la poche (1). Appuyez en même temps sur les deux côtés de la fermeture pour ouvrir la poche (2). Le contenu de la poche peut maintenant être éliminé dans la toilette. Nettoyez la face intérieure de la fermeture, p. ex. avec du papier de toilette, si vous ne devez pas encore changer d'appareillage et refermez la poche (3).

Pour changer de poche, saisissez la languette d'une main tout en maintenant le haut de la plaque de base de l'autre main. Retirez doucement la poche vers le bas (4). Si vous ne devez pas encore retirer la plaque de base, vous pouvez poursuivre directement avec la mise en place de la nouvelle poche (voir étape 4, fig. 4). Si vous devez changer la plaque de base, veuillez procéder comme suit. Détachez prudemment le bord supérieur de la plaque de base de la peau et retirez-la doucement de bas en haut. Appuyez légèrement sur la peau autour de la stomie ce faisant (5). Éliminez les produits usagés dans un sac poubelle et jetez-les dans vos déchets ménagers – pas dans la toilette!



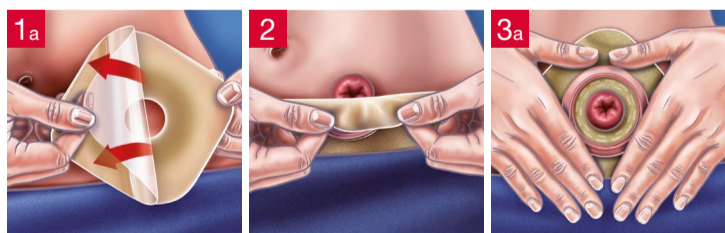
3. Soins de la peau et rasage



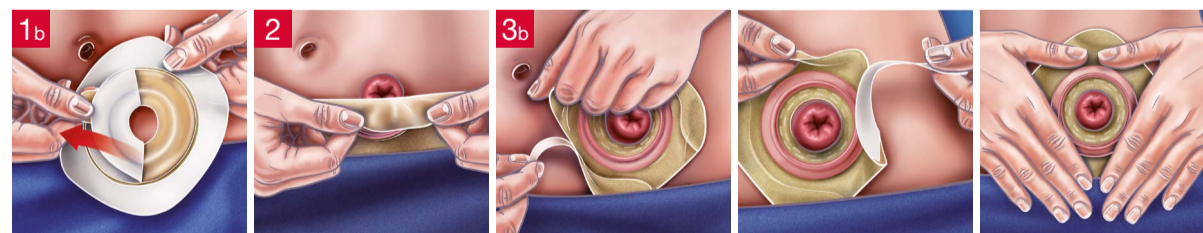
Lavez-vous les mains et nettoyez la peau autour de la stomie uniquement à l'eau tiède. N'utilisez pas d'huile, de poudre, de lotion ni de savon à base de crème et séchez votre peau (1). Un rasage soigné des poils dans la zone de la stomie est indispensable pour la bonne adhérence de l'appareillage. Recouvrez la muqueuse de la stomie d'une compresse lors du rasage et rasez toujours les poils dans la direction opposée à la stomie (2). Vous éviterez ainsi de blesser la stomie. N'utilisez pas de crèmes dépilatoires, car elles pourraient entraîner des allergies.

4. Application du nouvel appareillage

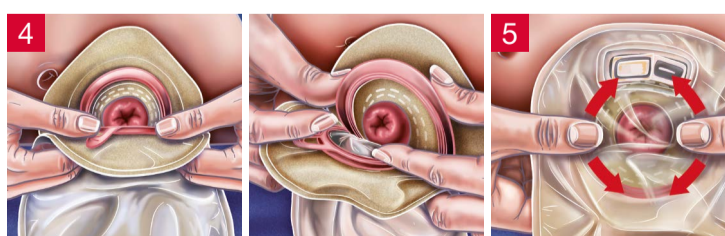
Veillez à appliquer le protecteur cutané uniquement sur une peau propre et sèche. Si vous utilisez un système sans bord adhésif, retirez complètement le film protecteur (1a). Si vous utilisez un système avec bord adhésif, la première étape est de retirer le film protecteur du protecteur cutané tout en laissant encore la dernière partie sur le bord adhésif (1b) pour l'instant. Centrez l'ouverture du protecteur cutané exactement sur la stomie (2). Appliquez le protecteur cutané sur la peau autour de la stomie. Commencez l'application à proximité de la stomie et terminez-la aux coins de votre protecteur cutané. Posez un instant la main sur l'appareillage. La chaleur de votre main et la pression douce soutiennent l'adhérence initiale (3a). Si vous utilisez un système avec bord adhésif, retirez maintenant le reste du film protecteur du bord adhésif et pressez délicatement le bord sur la peau (3b).



Plaque de base sans bord adhésif



Plaque de base avec bord adhésif



Poche

Placez le bord de l'anneau de la poche sur l'anneau de couplage de la plaque de base et comprimez les deux à un endroit pour les accoupler (4). Serrez ensuite progressivement les deux anneaux (l'anneau de couplage et l'anneau de la poche) l'un sur l'autre sur tout le pourtour jusqu'à ce que la plaque de base soit solidement fixée à la poche (5).