

L'urostomie

L'urostomie est une dérivation artificielle, incontinent, de l'évacuation d'urine. Elle est nécessaire en cas de trouble transitoire ou définitif du transport de l'urine. L'évacuation d'urine se trouve généralement dans le bas ventre, à gauche ou à droite.



© Hollister Incorporated

Matériel nécessaire pour le changement d'appareillage :

- Stylo
- Ciseaux de stomie à lames incurvées
- Carte de mesure de la stomie, pour mesurer le diamètre de votre stomie
- Évent. accessoires de stomie p.ex. anneau protecteur cutané ou ceinture pour stomie
- Compresses/ champs
- Eau chaude pour nettoyer la peau autour de la stomie
- Nouvel appareillage de stomie
- Sac poubelle pour l'appareillage usagé

Hollister Suisse
Liberty Medical Switzerland AG
Bernstrasse 388
8953 Dietikon

Tél.: 0800 55 38 39 – gratuit
E-mail: info@hollister.ch

www.hollister.ch

Indications et utilisation conforme : Le système d'appareillage de stomie sert au recueil des effluents d'une stomie (p. ex. colostomie, iléostomie ou urostomie) ou d'une ouverture dans la peau (p. ex. plaie ou fistule).

AVERTISSEMENT Une réutilisation après traitement, nettoyage, désinfection et stérilisation peut nuire au dispositif et entraîner la formation d'odeurs désagréables ou de fuites.

Remarques : En cas de production excessive de mucus par l'urostomie, l'évacuation de la poche peut soudain être lente. Contactez votre stomathérapeute compétente ou une infirmière si vous avez besoin d'aide ou que la peau est irritée. En cas de blessure (événement) grave liée à l'utilisation du produit, veuillez contacter votre vendeur local ou le fabricant ainsi que l'autorité locale compétente. Vous trouverez de plus amples informations sur www.hollister.com/authority ou en contactant la représentation UE ou votre vendeur local.

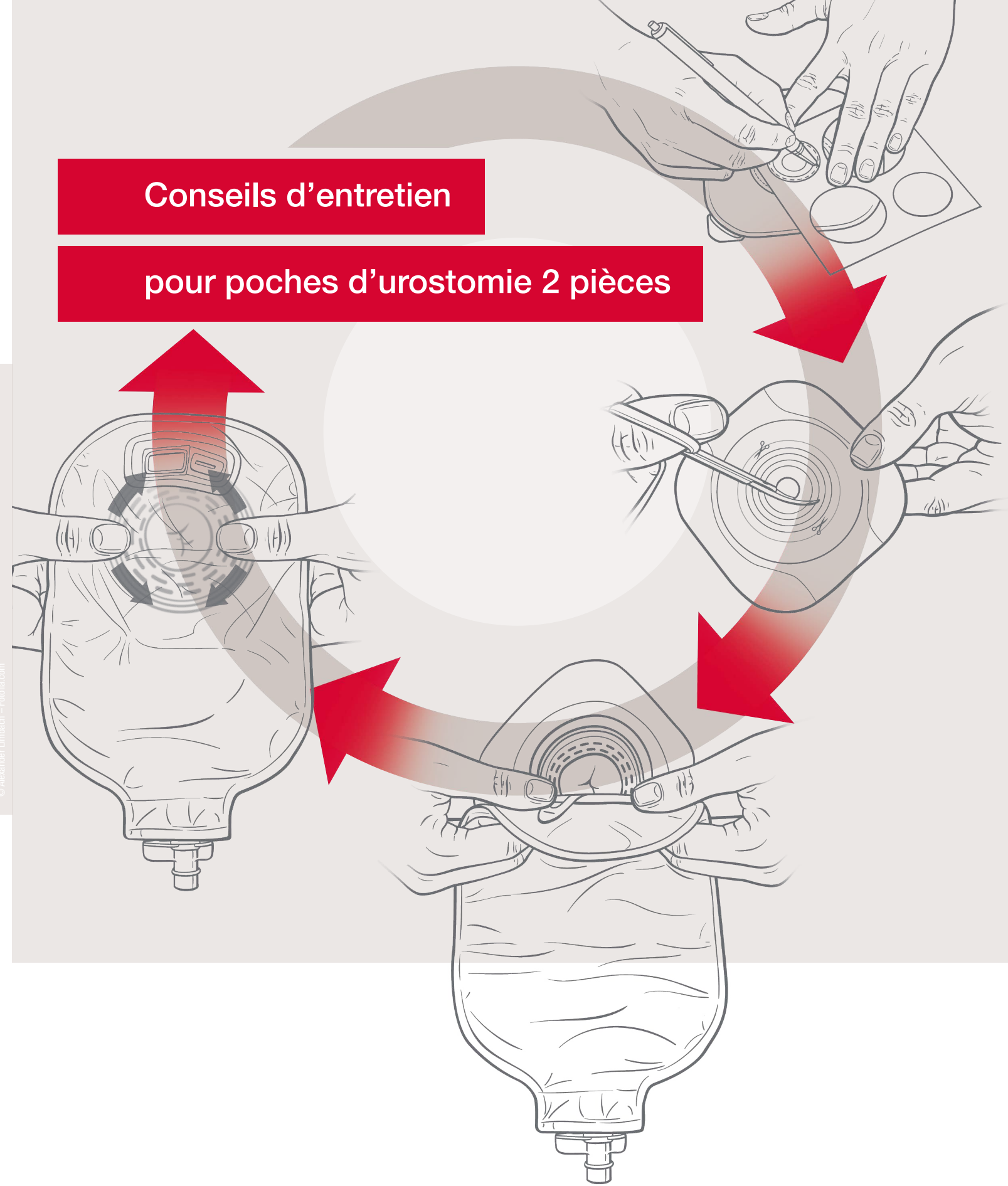
MD Dispositif médical (si) applicable
Ne contient pas de latex de caoutchouc naturel

Anneau flottant
(Anneau de couplage)

CE Avant utilisation, assurez-vous de lire le mode d'emploi pour obtenir des informations sur l'utilisation prévue, les contre-indications, les mises en garde, les précautions et les instructions d'utilisation.
Le logo Hollister et « Tout commence par une peau saine. » sont des marques déposées de Hollister. © 2021 Hollister Incorporated. SH_LO_5006_5

Conseils d'entretien

pour poches d'urostomie 2 pièces

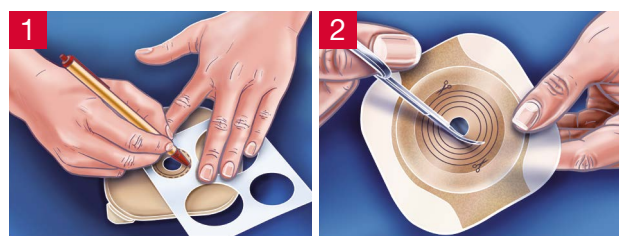


Changement d'appareillage avec poche d'urostomie 2 pièces

Préparez tout le matériel nécessaire avant de changer l'appareillage. Le tableau à afficher au verso offre des mémos pratiques à cet effet.

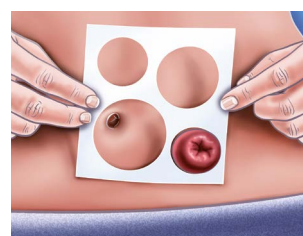
1. Étapes préparatoires

Dessinez la forme de votre stomie sur la feuille de support de la plaque de base (1). Découpez maintenant l'ouverture appropriée dans la plaque de base. Utilisez de préférence des ciseaux à lames incurvées (2).



Conseil :

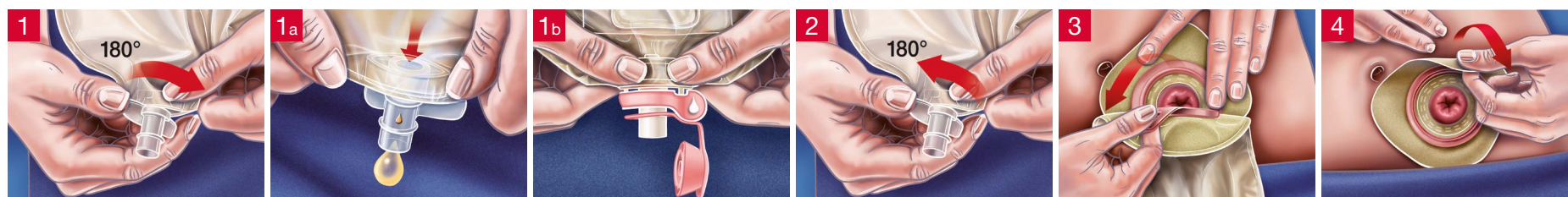
La taille correcte de l'ouverture de stomie de votre appareillage est importante! Pensez donc à mesurer régulièrement votre diamètre de stomie avec la carte de mesure de stomie de Hollister et transférez ce diamètre sur le film protecteur de la plaque de base à l'aide de cette carte de mesure.



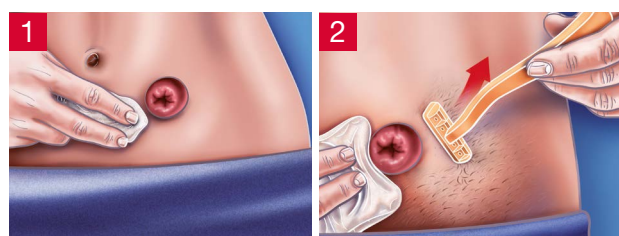
2. Vidange et retrait de la poche d'urostomie

Videz votre poche avant de retirer l'appareillage. Pour ce faire, placez la poche avec l'ouverture de la valve de drainage dans la toilette. Ouvrez prudemment la valve de drainage d'un demi-tour et/ou jusqu'à ce que l'urine coule comme désiré (1). Refermez la valve de drainage après la vidange de la poche (2). Conseil : deux types de valves sont disponibles (1a+1b). la « goutte » imprimée sur la valve indique que la valve est ouverte et que l'urine peut s'écouler. Pour changer de poche, saisissez la languette d'une main tout en maintenant le haut de la plaque de base de l'autre main. Retirez doucement la poche vers le bas (3). Si vous ne devez pas encore retirer la plaque de base, vous pouvez poursuivre directement avec la mise en place de la nouvelle poche (voir étape 4, fig. 4). Si vous devez changer la plaque de base, veuillez procéder comme suit.

Maintenez la zone de peau environnante lors du retrait de la plaque de base. Détachez prudemment le bord supérieur de la plaque de base de la peau et retirez-la doucement de bas en haut. Appuyez légèrement sur la peau autour de la stomie ce faisant (4). Éliminez les produits usagés dans un sac poubelle et jetez-les dans vos déchets ménagers – pas dans la toilette!



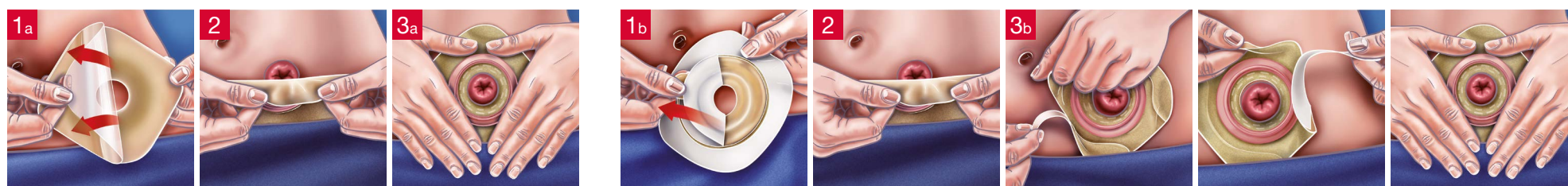
3. Soins de la peau et rasage



Lavez-vous les mains et nettoyez la peau autour de la stomie uniquement à l'eau tiède. N'utilisez pas d'huile, de poudre, de lotion ni de savon à base de crème et séchez votre peau (1). Un rasage soigné des poils dans la zone de la stomie est indispensable pour la bonne adhérence de l'appareillage. Recouvrez la muqueuse de la stomie d'une compresse lors du rasage et rasez toujours les poils dans la direction opposée à la stomie (2). Vous éviterez ainsi de blesser la stomie. N'utilisez pas de crèmes dépilatoires, car elles pourraient entraîner des allergies.

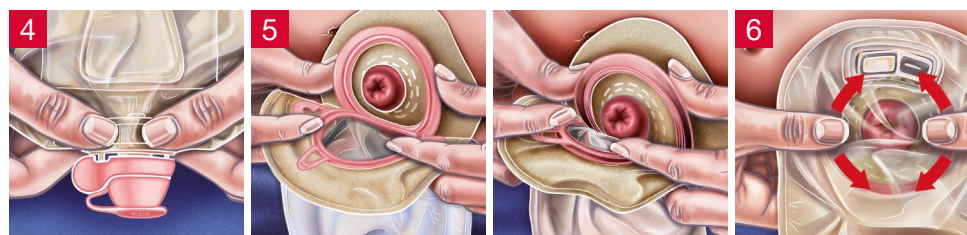
4. Application du nouvel appareillage

Veillez à appliquer le protecteur cutané uniquement sur une peau propre et sèche. Si vous utilisez un système sans bord adhésif, retirez complètement le film protecteur (1a). Si vous utilisez un système avec bord adhésif, la première étape est de retirer le film protecteur de la plaque de base tout en laissant encore la dernière partie du film sur le bord adhésif (1b) pour l'instant. Centrez l'ouverture du protecteur cutané exactement sur la stomie. Appliquez le protecteur cutané sur la peau autour de la stomie. Commencez l'application à proximité de la stomie et terminez-la aux coins de votre protecteur cutané. Posez un instant la main sur l'appareillage. La chaleur de votre main et la pression douce soutiennent l'adhérence initiale (3a). Si vous utilisez un système avec bord adhésif, retirez maintenant le reste du film protecteur du bord adhésif et pressez délicatement le bord sur la peau.



Plaque de base sans bord adhésif

Plaque de base avec bord adhésif



Poche

Avant de placer la poche, assurez-vous que la valve de drainage est bien fermée (4). La « goutte » imprimée sur la valve ne doit pas être visible lorsque vous maintenez la poche avec l'anneau de couplage sur la plaque de base. Placez le bord de l'anneau de la poche sur l'anneau de couplage de la plaque de base et compressez les deux à un endroit pour les accoupler (5). Serrez ensuite progressivement les deux anneaux (l'anneau de couplage et l'anneau de la poche) l'un sur l'autre sur tout le pourtour jusqu'à ce que la plaque de base soit solidement fixée à la poche (6)