

L'iléostomie

Si vous utilisez une poche vidangeable, vous avez probablement une iléostomie. Il s'agit d'une ouverture à l'extrémité de l'intestin grêle qui est généralement créée lorsque l'ablation du gros intestin et du sphincter s'avère indispensable.

Les effluents sont souvent visqueux à liquides.



© Hollister Incorporated

Matériel nécessaire pour le changement d'appareillage



Hollister Suisse

Liberty Medical Switzerland AG
Bernstrasse 388
8953 Dietikon

Tél.: 0800 55 38 39 – gratuit
E-mail: info@hollister.ch

www.hollister.ch

Indications et utilisation conforme: Le système d'appareillage de stomie sert au recueil des effluents d'une stomie (p. ex. colostomie ou iléostomie) ou d'une ouverture dans la peau (p. ex. plaie ou fistule).

AVERTISSEMENT La réutilisation d'un produit à usage unique peut entraîner des risques (p. ex. mauvaise adhérence) pour l'utilisateur. La récupération, le nettoyage, la désinfection et la stérilisation peuvent endommager le produit et entraîner la formation d'odeurs désagréables ou de fuites. Assurez-vous du bon ajustement de votre appareillage autour de votre stomie en vous référant aux instructions. Une mise en place incorrecte de l'appareillage peut entraîner des infiltrations et des dommages cutanés (p. ex. irritations, crevasses, éruptions ou rougeurs), ce qui peut raccourcir la durée d'utilisation de votre appareillage.

Remarques : Utilisez le produit sur une peau propre, sèche et intacte pour garantir une adhérence optimale. N'utilisez pas d'huiles ni de lotions. Ces produits pourraient réduire l'adhérence de votre appareillage. Le retrait fréquent en peu de temps (câd plusieurs fois par jour) d'un appareillage avec protecteur cutané Flexitend peut endommager la peau. L'ajustement optimal de l'appareillage dépend de nombreux facteurs comme les caractéristiques et les effluents de la stomie, l'état de la peau et de la forme du corps. Contactez votre stomathérapeute compétente ou une infirmière si vous avez besoin d'aide ou si la peau est irritée. En cas de blessure (événement) grave liée à l'utilisation du produit, veuillez contacter votre vendeur local ou le fabricant ainsi que l'autorité locale compétente.

Vous trouverez de plus amples informations sur www.hollister.com/authority ou en contactant la représentation UE ou votre vendeur local.

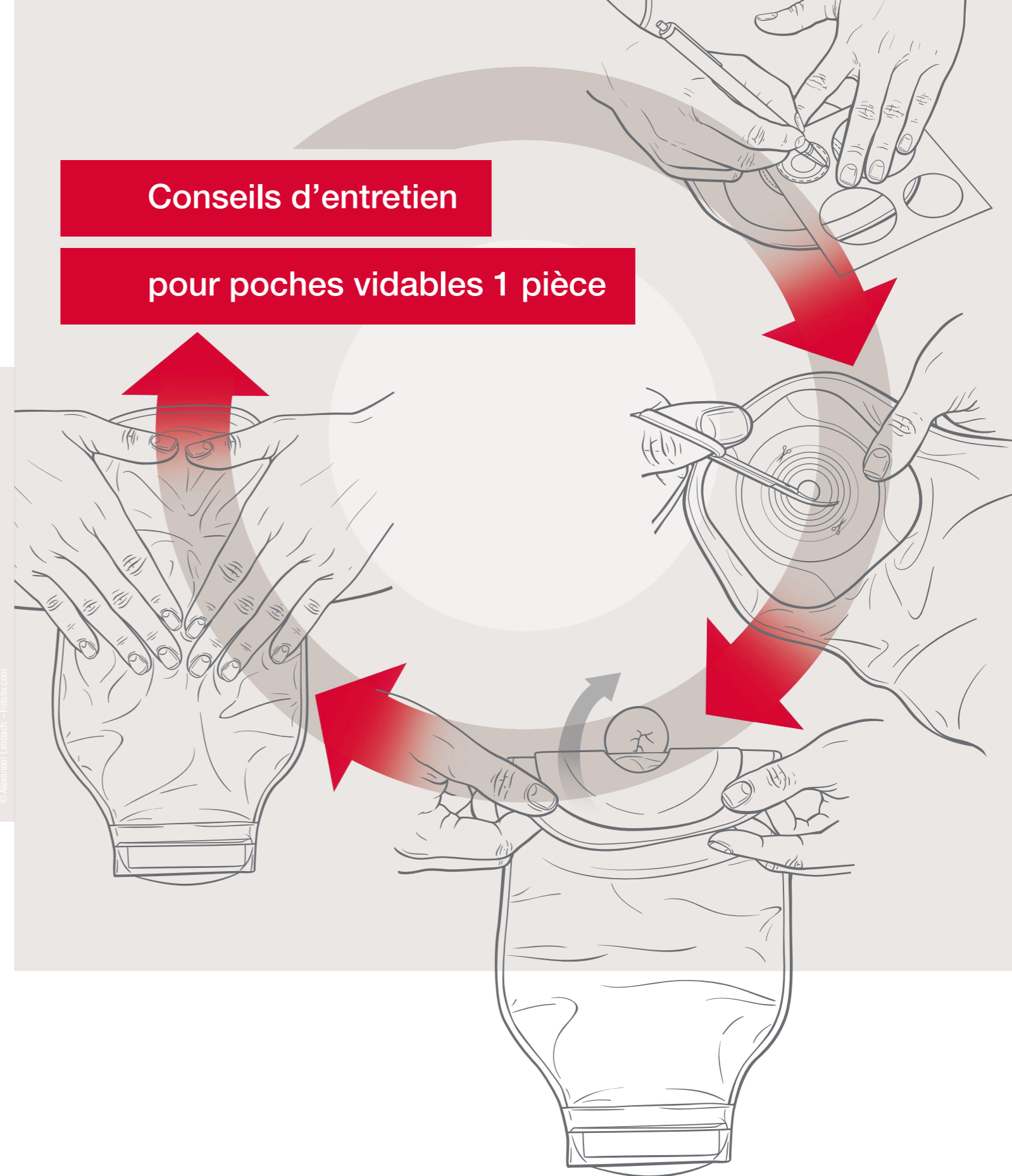
MD Dispositif médical (si) applicable
Ne contient pas de latex de caoutchouc naturel



CE Avant utilisation, assurez-vous de lire le mode d'emploi pour obtenir des informations sur l'utilisation prévue, les contre-indications, les mises en garde, les précautions et les instructions d'utilisation.
Le logo Hollister et « Tout commence par une peau saine. » sont des marques déposées de Hollister. © 2021 Hollister Incorporated. SH_LO_5003_5

Conseils d'entretien

pour poches vidables 1 pièce



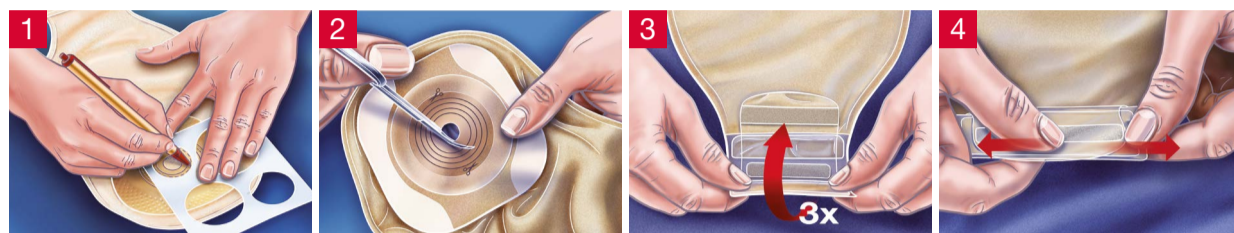
© Alexander Lumbach - Fotolia.com

Changement d'appareillage avec poche vidable 1 pièce

Préparez tout le matériel nécessaire avant de changer l'appareillage. Le tableau à afficher au verso offre des mémos pratiques à cet effet.

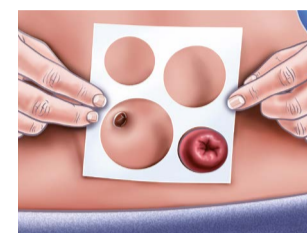
1. Étapes préparatoires

Dessinez la forme de votre stomie sur le film protecteur du protecteur cutané (1). Découpez maintenant l'ouverture appropriée dans le protecteur cutané. Afin de ne pas couper dans la poche, éloignez un peu la poche du protecteur cutané. Utilisez de préférence des ciseaux à lames incurvées (2). Fermez la poche en repliant 3 fois vers le haut l'extrémité de la fermeture en direction de la partie avant de la poche (3). Rabattez le rabat et appuyez les bandes de fermeture l'une sur l'autre sur toute la longueur jusqu'à ce que vous sentiez que la poche se ferme (4).



Conseil :

La taille correcte de l'ouverture de stomie de votre appareillage est importante! Pensez donc à mesurer régulièrement votre diamètre de stomie avec la carte de mesure de stomie de Hollister et transférez ce diamètre sur le film protecteur de votre protecteur cutané à l'aide de cette carte de mesure.

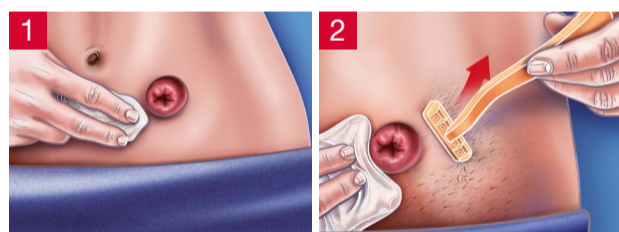


2. Vidange et retrait de l'appareillage

Videz votre poche avant de la retirer. Pour ce faire, desserrez le rabat et dépliez la fermeture de la poche (1). Appuyez en même temps sur les deux côtés de la fermeture pour ouvrir la poche (2). Le contenu de la poche peut maintenant être éliminé dans la toilette. Nettoyez la face intérieure de la fermeture, p. ex. avec du papier de toilette, si vous ne devez pas encore changer d'appareillage et refermez la poche (3). Retirez la poche en détachant doucement l'appareillage vers le bas au niveau de la partie supérieure du protecteur cutané tout en appuyant légèrement sur la peau autour de la stomie (4) Éliminez les produits usagés dans un sac poubelle et jetez-les dans vos déchets ménagers – pas dans la toilette!



3. Soins de la peau et rasage



Lavez-vous les mains et nettoyez la peau autour de la stomie uniquement à l'eau tiède. N'utilisez pas d'huile, de poudre, de lotion ni de savon à base de crème et séchez votre peau (1). Un rasage soigné des poils dans la zone de la stomie est indispensable pour la bonne adhérence de l'appareillage. Recouvrez la muqueuse de la stomie d'une compresse lors du rasage et rasez toujours les poils dans la direction opposée à la stomie (2). Vous éviterez ainsi de blesser la stomie. N'utilisez pas de crèmes dépilatoires, car elles pourraient entraîner des allergies.

4. Application du nouvel appareillage

Veillez à appliquer le protecteur cutané uniquement sur une peau propre et sèche. Si vous utilisez un système sans bord adhésif, retirez complètement le film protecteur (1a). Si vous utilisez un système avec bord adhésif, la première étape est de retirer le film protecteur du protecteur cutané tout en laissant encore la dernière partie du film sur le bord adhésif (1b) pour l'instant. Centrez l'ouverture du protecteur cutané exactement sur la stomie (2). Appliquez le protecteur cutané sur la peau autour de la stomie. Commencez l'application à proximité de la stomie et terminez-la aux coins de votre protecteur cutané. Posez un instant la main sur l'appareillage. La chaleur de votre main et la pression douce soutiennent l'adhérence initiale (3a). Si vous utilisez un système avec bord adhésif, retirez maintenant le reste du film protecteur du bord adhésif et pressez délicatement le bord sur la peau (3b).

