

La colostomie

La colostomie est une dérivation du côlon qui est souvent créée lorsque l'ablation du gros intestin et du sphincter s'avère indispensable.

Puisque le rôle du gros intestin est d'épaissir la bouillie alimentaire, les effluents ont un aspect similaire à celui avant l'opération et sont donc solides et formés. Par conséquent, les selles s'amollissent plus on s'éloigne du côlon.



© Hollister Incorporated

Matériel nécessaire pour le changement d'appareillage :

- Stylo
- Ciseaux de stomie à lames incurvées
- Carte de mesure de la stomie, pour mesurer le diamètre de votre stomie
- Évent. accessoires de stomie. ex. anneau protecteur cutané ou ceinture pour stomie
- Compresses/ champs
- Eau chaude pour nettoyer la peau autour de la stomie
- Nouvel appareillage de stomie
- Sac poubelle pour l'appareillage usagé

Hollister Suisse
Liberty Medical Switzerland AG
Bernstrasse 388
8953 Dietikon

Tél.: 0800 55 38 39 – gratuit
E-mail: info@hollister.ch

www.hollister.ch

Indications et utilisation conforme : Le système d'appareillage de stomie sert au recueil des effluents d'une stomie (p. ex. colostomie ou iléostomie) ou d'une ouverture dans la peau (p. ex. plaie ou fistule).

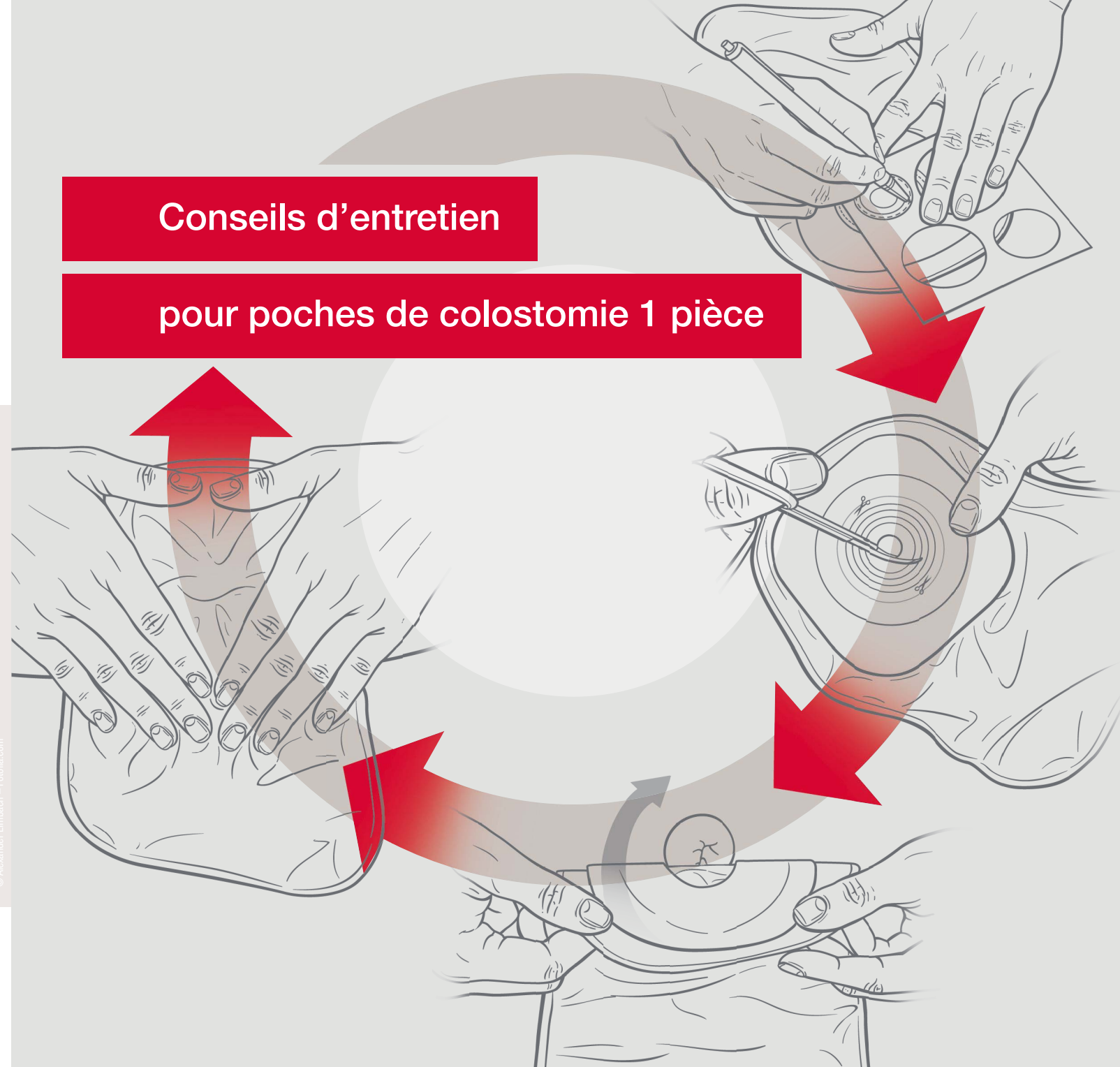
AVERTISSEMENT La réutilisation d'un produit à usage unique peut entraîner des risques (p. ex. mauvaise adhérence) pour l'utilisateur. La récupération, le nettoyage, la désinfection et la stérilisation peuvent endommager le produit et entraîner la formation d'odeurs désagréables ou de fuites. Assurez-vous du bon ajustement de votre appareillage autour de votre stomie en vous référant aux instructions. Une mise en place incorrecte de l'appareillage peut entraîner des infiltrations et des dommages cutanés (p. ex. irritations, crevasses, éruptions ou rougeurs), ce qui peut raccourcir la durée d'utilisation de votre appareillage.

Remarques : Utilisez le produit sur une peau propre, sèche et intacte pour garantir une adhérence optimale. N'utilisez pas d'huiles ni de lotions. Ces produits pourraient réduire l'adhérence de votre appareillage. L'ajustement optimal de l'appareillage dépend de nombreux facteurs comme les caractéristiques et les effluents de la stomie, l'état de la peau et la forme du corps. Contactez votre stomathérapeute compétente ou une infirmière si vous avez besoin d'aide ou si la peau est irritée. En cas de blessure (événement) grave liée à l'utilisation du produit, veuillez contacter votre vendeur local ou le fabricant ainsi que l'autorité locale compétente. Vous trouverez de plus amples informations sur www.hollister.com/authority ou en contactant la représentation UE ou votre vendeur local.

MD Dispositif médical (s) applicable
Ne contient pas de latex de caoutchouc naturel



CE Avant utilisation, assurez-vous de lire le mode d'emploi pour obtenir des informations sur l'utilisation prévue, les contre-indications, les mises en garde, les précautions et les instructions d'utilisation.
Le logo Hollister et « Tout commence par une peau saine. » sont des marques déposées de Hollister. © 2021 Hollister Incorporated. SH_LQ_5001_5

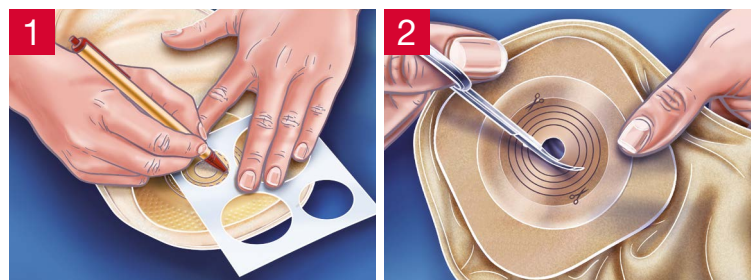


Changement d'appareillage avec poche de colostomie 1 pièce

Préparez tout le matériel nécessaire avant de changer l'appareillage.
Le tableau à afficher au verso offre des mémos pratiques à cet effet.

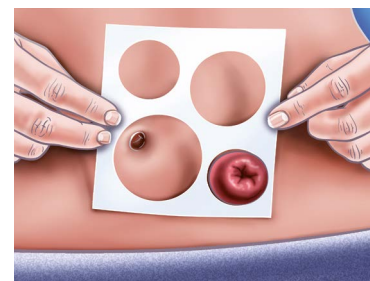
1. Étapes préparatoires

Dessinez la forme de votre stomie sur le film protecteur du protecteur cutané (1). Découpez maintenant l'ouverture appropriée dans le protecteur cutané. Afin de ne pas couper dans la poche, éloignez un peu la poche du protecteur cutané. Utilisez de préférence des ciseaux à lames incurvées (2).

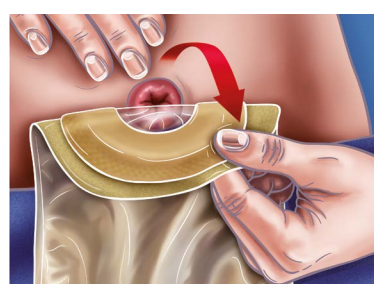


Conseil :

La taille correcte de l'ouverture de stomie de votre appareillage est importante! Pensez donc à mesurer régulièrement votre diamètre de stomie avec la carte de mesure de stomie de Hollister et transférez ce diamètre sur le film protecteur de votre protecteur cutané à l'aide de cette carte de mesure.

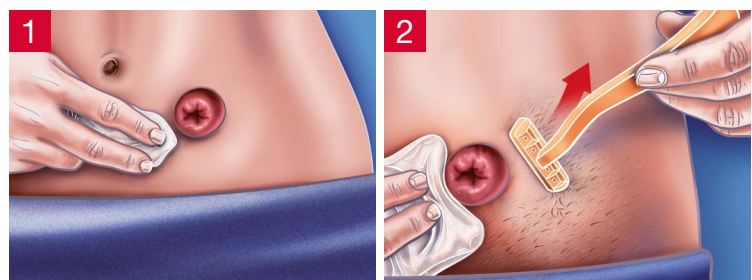


2. Retrait de l'appareillage



Retirez la poche en détachant doucement l'appareillage vers le bas au niveau de la partie supérieure du protecteur cutané. Appuyez légèrement sur la peau autour de la stomie ce faisant. Éliminez les produits usagés dans un sac poubelle et jetez-les dans vos déchets ménagers – pas dans la toilette!

3. Soins de la peau et rasage



Lavez-vous les mains et nettoyez la peau autour de la stomie uniquement à l'eau tiède. N'utilisez pas d'huile, de poudre, de lotion ni de savon à base de crème et séchez votre peau (1). Un rasage soigné des poils dans la zone de la stomie est indispensable pour la bonne adhérence de l'appareillage. Recouvrez la muqueuse de la stomie d'une compresse lors du rasage et rasez toujours les poils dans la direction opposée à la stomie (2). Vous éviterez ainsi de blesser la stomie. N'utilisez pas de crèmes dépilatoires, car elles pourraient entraîner des allergies.

4. Application du nouvel appareillage

Veillez à appliquer le protecteur cutané uniquement sur une peau propre et sèche. Détachez le film protecteur du protecteur cutané (1). Centrez l'ouverture du protecteur cutané exactement sur la stomie (2). Appliquez le protecteur cutané sur la peau autour de la stomie. Commencez l'application à proximité de la stomie et terminez-la aux coins de votre protecteur cutané. Posez un instant la main sur l'appareillage (3). La chaleur de votre main et la pression douce soutiennent l'adhérence initiale (3).

