

Das Kolostoma

Das Kolostoma ist eine Ausleitung des Dickdarms und wird häufig nach Entfernung des Schliessmuskels und einem Teil des Dickdarms, angelegt.

Da der Dickdarm die Aufgabe hat den Nahrungsbrei einzudicken, haben die Ausscheidungen einen ähnlichen Zustand wie vor der Operation, nämlich fest und geformt. Folglich wird der Stuhl weicher, je mehr von dem Dickdarm entfernt wird.



© Hollister Incorporated

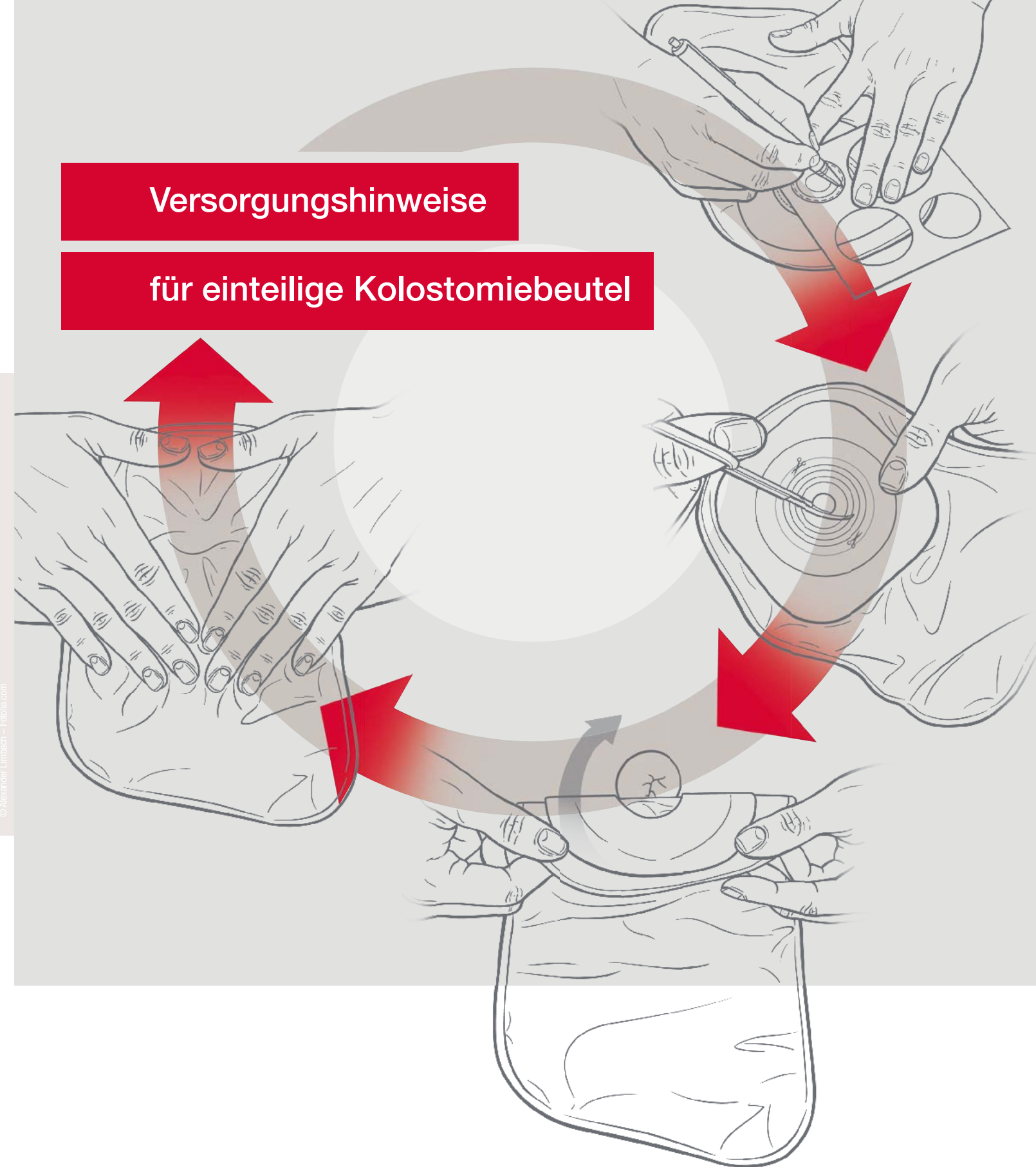
Was Sie für den Versorgungswechsel benötigen:



© Alexander Lumbach - Fotolia.com

Versorgungshinweise

für einteilige Kolostomiebeutel



Hollister Schweiz

Liberty Medical Switzerland AG

Telefon: 0800 55 38 39 – gebührenfrei
E-Mail: info@hollister.ch

www.hollister.ch

Indikationen und bestimmungsgemässer Verwendungszweck: Das Stomaversorgungssystem dient zum Auffangen der Ausscheidungen eines Stomas (z. B. Kolostoma oder Ileostoma) oder einer Hautöffnung (z. B. Wunde oder Fistel).

WARNHINWEISE Die Wiederverwendung eines Einzelprodukts kann zu Risiken (wie etwa schlechter Haftung) für den Anwender führen. Wiederaufbereitung, Reinigung, Desinfektion und Sterilisation können das Produkt beeinträchtigen. Dies kann zu unangenehmen Gerüchen oder Undichtigkeiten führen. Stellen Sie anhand der Anweisungen sicher, dass Ihre Versorgung rund um Ihr Stoma richtig sitzt. Bei fehlerhafter Anbringung der Versorgung können Unterwanderungen und Hautschäden (z. B. Irritationen, rissige Haut, Ausschlägen oder Rötungen) auftreten. Dies kann wiederum die Nutzungsdauer Ihrer Versorgung verkürzen.

Anmerkungen: Um eine optimale Haftung zu gewährleisten, wenden Sie das Produkt auf sauberer, trockener und unbeschädigter Haut an. Verzichtern Sie auf Öle oder Lotionen. Diese Produkte können die Haftung Ihrer Versorgung beeinträchtigen. Der optimale Sitz der Versorgung hängt von zahlreichen Faktoren, wie etwa der Beschaffenheit und Ausscheidung des Stomas, dem Zustand der Haut und den Körperkonturen ab. Sollten Sie Hilfe mit dem Stomabeutelsystem oder Hautreizungen benötigen, kontaktieren Sie Ihre zuständige Stomaschwester oder eine medizinische Pflegekraft. Setzen Sie sich im Falle einer schwerwiegenden Verletzung (Verkommnis) in Verbindung mit der Verwendung des Produkts bitte mit Ihrem lokalen Händler oder dem Hersteller sowie Ihrer zuständigen Behörde vor Ort in Verbindung. Weitere Informationen finden Sie unter www.hollister.com/authority, oder Sie setzen sich mit der EC-Vertretung oder Ihrem lokalen Händler in Verbindung.

MD Medizinprodukt (sofern) anwendbar
Nicht mit Naturkautschuklatex hergestellt

Ausschneidbar

Lesen Sie vor der Verwendung die Gebrauchsanleitung mit Informationen zu Verwendungszweck, Kontraindikationen, Warnhinweisen, Vorsichtsmassnahmen und Anleitungen.

CE Hollister und das Hollister Logo sowie „Gesunde Haut. Gute Aussichten.“ sind Markenzeichen von Hollister Incorporated.
© 2021 Hollister Incorporated. SH_LO_5001_5

Der Versorgungswechsel eines einteiligen Kolostomiebeutels

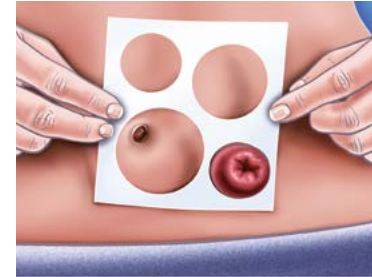
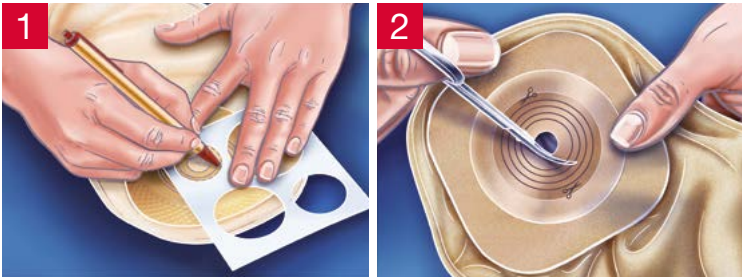
Legen Sie sich vor dem Wechsel der Versorgung alle nötigen Materialien zurecht. Die Pinnwand auf der Rückseite bietet dazu praktische Merktzettel.

1. Vorbereitende Schritte

Zeichnen Sie die Form Ihres Stomas auf die Trägerfolie der Hautschutzplatte (1). Schneiden Sie nun die passende Öffnung in die Hautschutzplatte. Um mit der Schere nicht in den Beutel zu schneiden, ziehen Sie den Beutel einfach etwas von der Hautschutzplatte weg. Nutzen Sie dafür am besten eine Schere mit gebogener Klinge (2).

Tipp:

Eine korrekte Grösse der Stomaöffnung Ihrer Versorgung ist wichtig! Messen Sie Ihren Stomadurchmesser daher mit der Hollister Stomamesskarte regelmässig nach und übertragen Sie mit Hilfe dieser Messkarte den Durchmesser Ihres Stomas auf die Trägerfolie des Hautschutzes.



2. Entfernen der Versorgung



Entfernen Sie den Beutel, indem Sie die Versorgung am oberen Ende des Hautschutzes sanft nach unten ablösen. Drücken Sie dabei leicht gegen die Haut um das Stoma. Entsorgen Sie die gebrauchten Produkte in einem Entsorgungsbeutel und werfen Sie diesen in Ihren Hausmüll – nicht in die Toilette!

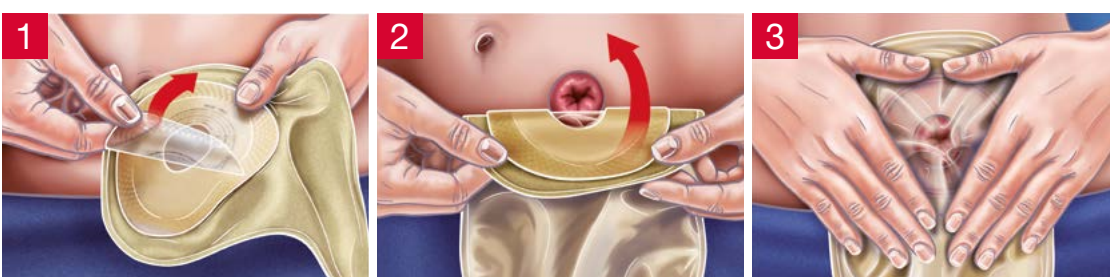
3. Hautpflege und Rasur



Waschen Sie sich die Hände und reinigen Sie Ihre Haut um das Stoma ausschliesslich mit lauwarmen Wasser. Verwenden Sie keine Öle, Puder, Lotion oder cremehaltige Seifen und trocknen Sie Ihre Haut (1). Damit Ihre Versorgung gut halten kann, ist eine sorgfältige aber vorsichtige Rasur der Haare im Stomabereich notwendig. Decken Sie bei der Rasur die Stomaschleimhaut mit einer Kompresse ab und rasieren Sie immer in entgegengesetzter Richtung von Ihrem Stoma weg (2). So vermeiden Sie eine Verletzung des Stomas. Verwenden Sie keine Enthaarungscremes, da diese zu Allergien führen können.

4. Anbringen der neuen Versorgung

Achten Sie darauf, den Hautschutz nur auf saubere und trockene Haut anzubringen. Entfernen Sie die Trägerfolie der Hautschutzplatte (1). Zentrieren Sie die Öffnung des Hautschutzes genau über dem Stoma (2). Drücken Sie den Hautschutz rund um das Stoma auf der Haut an. Beginnen Sie damit nah am Stoma und enden Sie an den Ecken des Hautschutzes. Legen Sie Ihre Hand für einen Augenblick auf die Versorgung (3). Die Wärme Ihrer Hand und der sanfte Druck tragen dazu bei, die Anfangshaftung zu unterstützen (3).



La colostomie

La colostomie est une dérivation du côlon qui est souvent créée lorsque l'ablation du gros intestin et du sphincter s'avère indispensable.

Puisque le rôle du gros intestin est d'épaissir la bouillie alimentaire, les effluents ont un aspect similaire à celui avant l'opération et sont donc solides et formés. Par conséquent, les selles s'amollissent plus on s'éloigne du côlon.



© Hollister Incorporated

Matériel nécessaire pour le changement d'appareillage :



- Stylo
- Ciseaux de stomie à lames incurvées
- Carte de mesure de la stomie, pour mesurer le diamètre de votre stomie
- Évent. accessoires de stomie. ex. anneau protecteur cutané ou ceinture pour stomie
- Compresses/ champs
- Eau chaude pour nettoyer la peau autour de la stomie
- Nouvel appareillage de stomie
- Sac poubelle pour l'appareillage usagé



Hollister Suisse
Liberty Medical Switzerland AG
Tél.: 0800 55 38 39 – gratuit
E-mail: info@hollister.ch

www.hollister.ch

Indications et utilisation conforme : Le système d'appareillage de stomie sert au recueil des effluents d'une stomie (p. ex. colostomie ou iléostomie) ou d'une ouverture dans la peau (p. ex. plaie ou fistule).

AVERTISSEMENT La réutilisation d'un produit à usage unique peut entraîner des risques (p. ex. mauvaise adhérence) pour l'utilisateur. La récupération, le nettoyage, la désinfection et la stérilisation peuvent endommager le produit et entraîner la formation d'odeurs désagréables ou de fuites. Assurez-vous du bon ajustement de votre appareillage autour de votre stomie en vous référant aux instructions. Une mise en place incorrecte de l'appareillage peut entraîner des infiltrations et des dommages cutanés (p. ex. irritations, crevasses, éruptions ou rougeurs), ce qui peut raccourcir la durée d'utilisation de votre appareillage.

Remarques : Utilisez le produit sur une peau propre, sèche et intacte pour garantir une adhérence optimale. N'utilisez pas d'huiles ni de lotions. Ces produits pourraient réduire l'adhérence de votre appareillage. L'ajustement optimal de l'appareillage dépend de nombreux facteurs comme les caractéristiques et les effluents de la stomie, l'état de la peau et la forme du corps. Contactez votre stomathérapeute compétente ou une infirmière si vous avez besoin d'aide ou si la peau est irritée. En cas de blessure (événement) grave liée à l'utilisation du produit, veuillez contacter votre vendeur local ou le fabricant ainsi que l'autorité locale compétente. Vous trouverez de plus amples informations sur www.hollister.com/authority ou en contactant la représentation UE ou votre vendeur local.

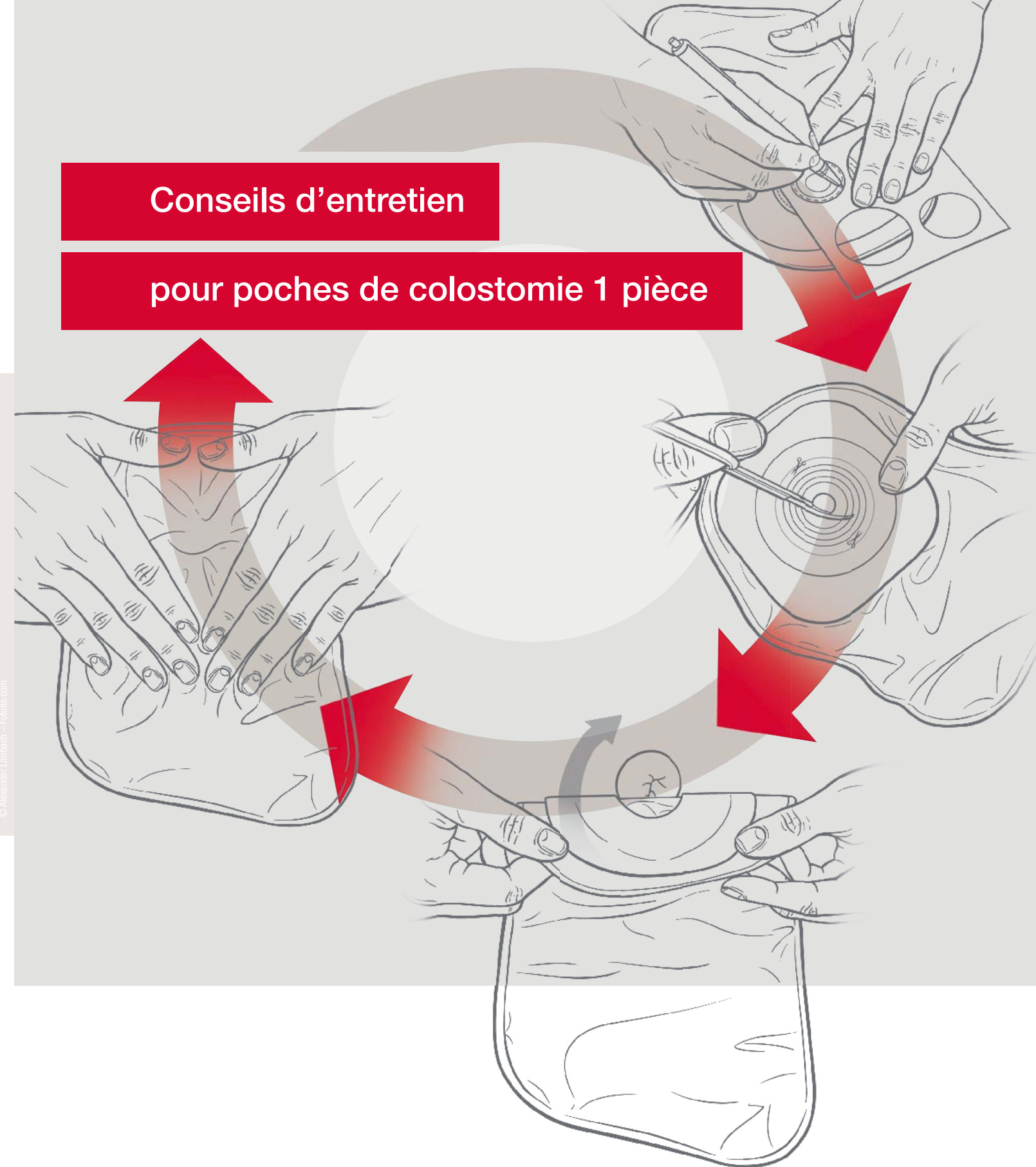
 Dispositif médical (s) applicable
Ne contient pas de latex de caoutchouc naturel  Découpable

Avant utilisation, assurez-vous de lire le mode d'emploi pour obtenir des informations sur l'utilisation prévue, les contre-indications, les mises en garde, les précautions et les instructions d'utilisation.

 Le logo Hollister et « Tout commence par une peau saine. » sont des marques déposées de Hollister.
© 2021 Hollister Incorporated. SH_LO_5001_5

Conseils d'entretien

pour poches de colostomie 1 pièce



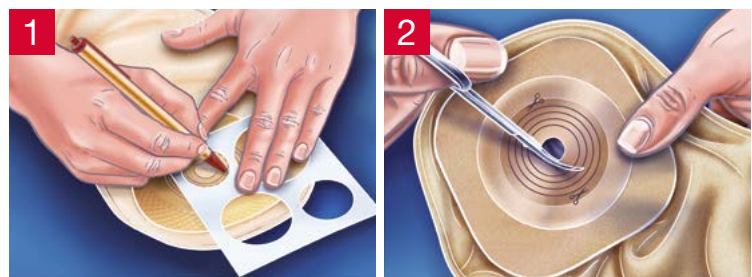
© Alexander Lumbach - Fotolia.com

Changement d'appareillage avec poche de colostomie 1 pièce

Préparez tout le matériel nécessaire avant de changer l'appareillage.
Le tableau à afficher au verso offre des mémos pratiques à cet effet.

1. Étapes préparatoires

Dessinez la forme de votre stomie sur le film protecteur du protecteur cutané (1). Découpez maintenant l'ouverture appropriée dans le protecteur cutané. Afin de ne pas couper dans la poche, éloignez un peu la poche du protecteur cutané. Utilisez de préférence des ciseaux à lames incurvées (2).



Conseil :

La taille correcte de l'ouverture de stomie de votre appareillage est importante! Pensez donc à mesurer régulièrement votre diamètre de stomie avec la carte de mesure de stomie de Hollister et transférez ce diamètre sur le film protecteur de votre protecteur cutané à l'aide de cette carte de mesure.

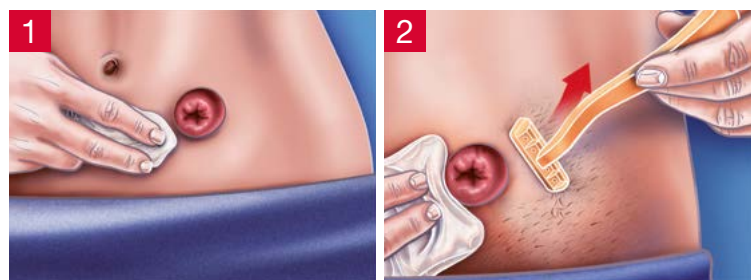


2. Retrait de l'appareillage



Retirez la poche en détachant doucement l'appareillage vers le bas au niveau de la partie supérieure du protecteur cutané. Appuyez légèrement sur la peau autour de la stomie ce faisant. Éliminez les produits usagés dans un sac poubelle et jetez-les dans vos déchets ménagers – pas dans la toilette!

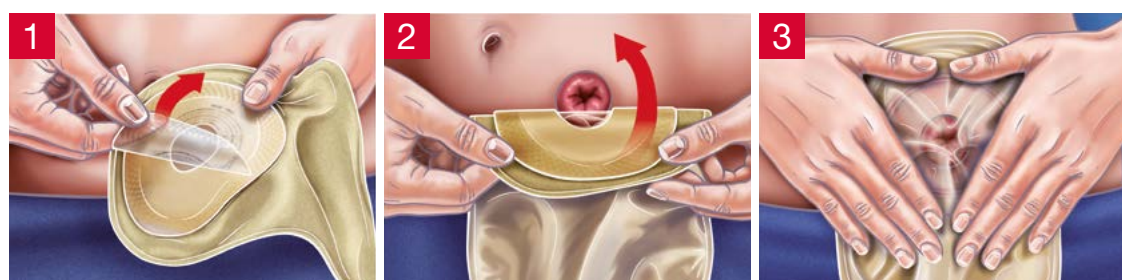
3. Soins de la peau et rasage



Lavez-vous les mains et nettoyez la peau autour de la stomie uniquement à l'eau tiède. N'utilisez pas d'huile, de poudre, de lotion ni de savon à base de crème et séchez votre peau (1). Un rasage soigné des poils dans la zone de la stomie est indispensable pour la bonne adhérence de l'appareillage. Recouvrez la muqueuse de la stomie d'une compresse lors du rasage et rasez toujours les poils dans la direction opposée à la stomie (2). Vous éviterez ainsi de blesser la stomie. N'utilisez pas de crèmes dépilatoires, car elles pourraient entraîner des allergies.

4. Application du nouvel appareillage

Veillez à appliquer le protecteur cutané uniquement sur une peau propre et sèche. Détachez le film protecteur du protecteur cutané (1). Centrez l'ouverture du protecteur cutané exactement sur la stomie (2). Appliquez le protecteur cutané sur la peau autour de la stomie. Commencez l'application à proximité de la stomie et terminez-la aux coins de votre protecteur cutané. Posez un instant la main sur l'appareillage (3). La chaleur de votre main et la pression douce soutiennent l'adhérence initiale (3).



Il colostoma

La colostomia è una deviazione del colon e viene spesso creata dopo rimozione dello sfintere e di parte del colon.

Siccome il colon ha il compito di addensare il chimo, le escrezioni hanno caratteristiche simili a quelle prima dell'intervento chirurgico, cioè sono solide e formate. Di conseguenza, più parti del colon vengono rimosse, più le feci diventano morbide.



Che cosa occorre per il ricambio del sistema di raccolta:



Hollister Svizzera

Liberty Medical Switzerland AG

Telefono: 0800 55 38 39 – numero gratuito
E-Mail: info@hollister.ch

www.hollister.ch

Indicazioni e uso previsto: Il sistema di raccolta per lo stomia viene utilizzato per raccogliere le escrezioni dallo stomia (es. colostoma o ileostoma) o da un'apertura cutanea (es. una ferita o una fistola).

AVVERTENZE Il riutilizzo di un prodotto monouso può portare a rischi (es. cattiva aderenza) per l'utente. Rigenerazione, detersione, disinfezione e sterilizzazione possono compromettere il prodotto. Ciò può provocare odori sgradevoli o perdite. Accertarsi, seguendo le istruzioni, che il sistema di raccolta si adatti correttamente allo stomia. Il montaggio errato del sistema può causare infiltrazioni e danni alla pelle (es. irritazioni, screpolature, eruzioni o arrossamenti cutanei). Ciò può a sua volta accorciare la vita utile del sistema.

Osservazioni: Per un'aderenza ottimale, applicare il prodotto su pelle pulita, asciutta e integra. Non usare oli o lozioni. Questi prodotti possono compromettere l'aderenza del sistema. L'adattamento ottimale del sistema dipende da molti fattori, come le condizioni e le escrezioni dello stomia, le condizioni cutanee e le forme corporee. Se si ha bisogno di assistenza per il sistema di raccolta o per irritazioni cutanee, rivolgersi all'infermiera competente o a un fornitore di assistenza sanitaria. In caso di lesioni gravi (eventi) legate all'uso del prodotto, rivolgersi al distributore locale o al produttore e alle autorità locali competenti. Ulteriori informazioni sono disponibili su www.hollister.com/authority, o presso il rappresentante CE o il proprio distributore locale.

MD Dispositivo medico (se) applicabile
Prodotto senza lattice di gomma naturale

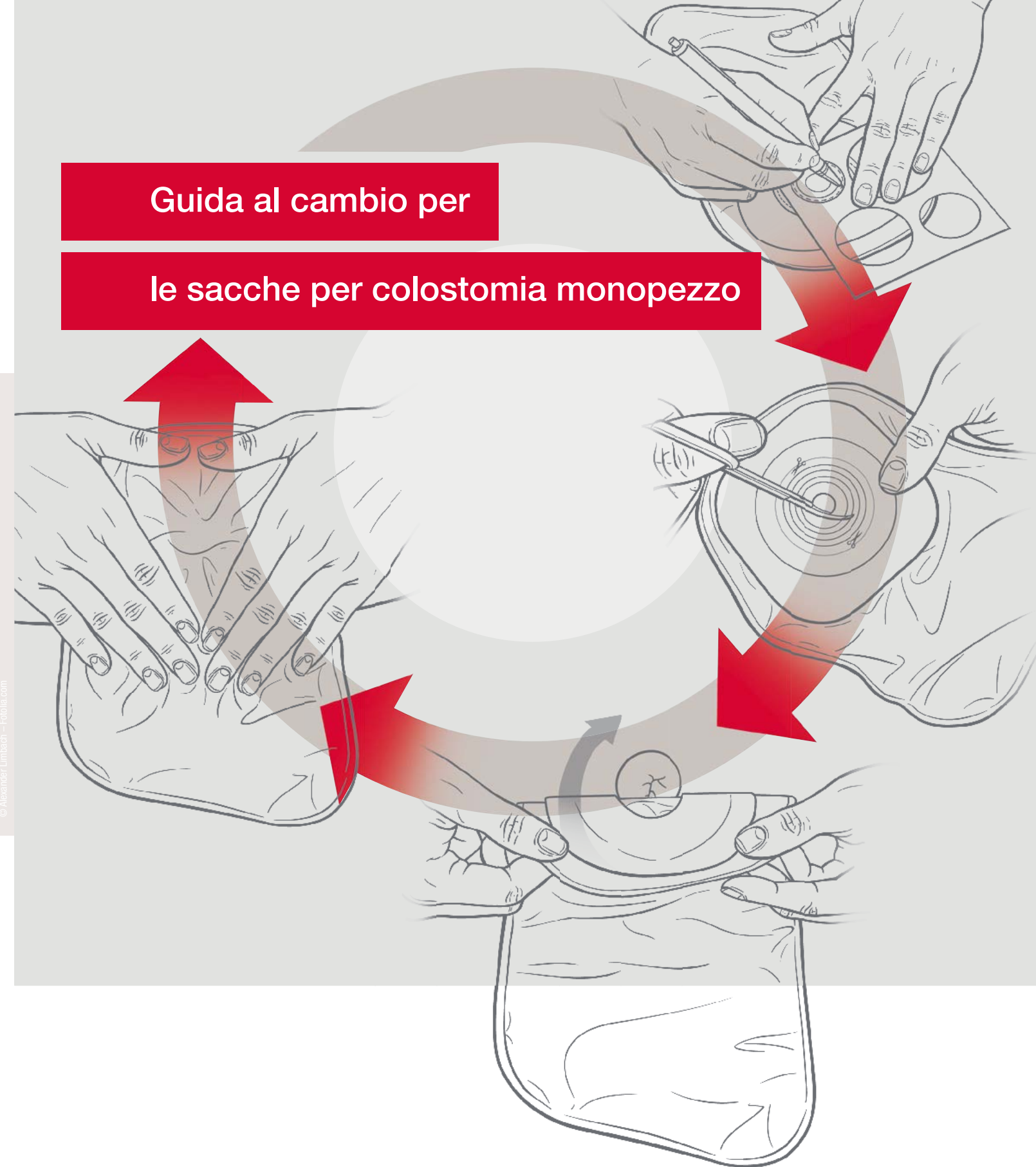
Ritagliabile

Prima dell'uso, si prega di leggere le istruzioni per l'uso per informazioni sull'uso previsto, controindicazioni, avvertenze, precauzioni e istruzioni.

CE Hollister e logo e "Healthy skin. Positive outcomes." sono marchi di fabbrica di Hollister Incorporated.
© 2021 Hollister Incorporated. SH_LO_5001_5

Guida al cambio per

le sacche per colostomia monopezzo

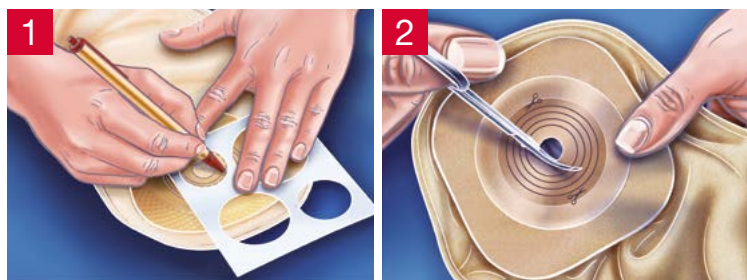


Il ricambio della sacca per colostomia monopezzo

Prima del ricambio, preparare tutto il materiale necessario.
I foglietti promemoria rappresentati sul retro costituiscono un pratico ausilio.

1. Fasi preparatorie

Disegnare la forma dello stoma sulla pellicola di supporto della placca di protezione cutanea (1). Ritagliare l'apertura appropriata nella placca di protezione cutanea. Per evitare di tagliare la sacca, tirarla un po' lontana dalla placca di protezione cutanea. Utilizzare se possibile delle forbicine curve (2).



Suggerimento:

Le corrette dimensioni dell'apertura dello stoma sono importanti! Pertanto, bisogna misurare periodicamente il diametro dello stoma con la mascherina di misurazione Hollister e riportare il diametro dello stoma sulla pellicola di supporto della protezione cutanea con l'ausilio di questa mascherina di misurazione.

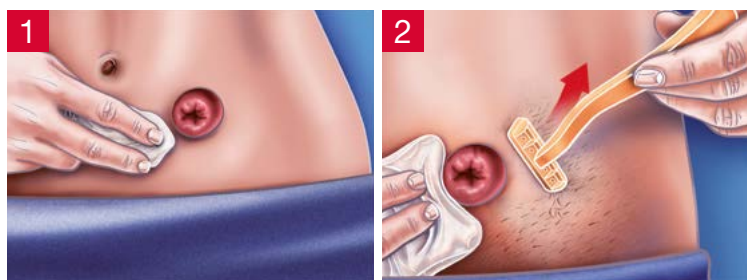


2. Rimozione del sistema



Rimuovere la sacca staccando delicatamente verso il basso il sistema dal bordo superiore della protezione cutanea, premendo lievemente contro la pelle intorno allo stoma. Smaltire i prodotti usati in un sacchetto e gettarli nei rifiuti domestici - non nel water!

3. Cura della cute e rasatura



Lavarsi le mani e pulire la pelle intorno allo stoma solo con acqua tiepida. Non usare oli, polveri, lozioni o saponi cremosi e asciugare la pelle (1). Una rasatura accurata ma prudente dell'area dello stoma è necessaria per una buona tenuta del sistema. Nella rasatura, coprire la mucosa dello stoma con una compressa e radere sempre allontanandosi dallo stoma (2), per evitare di danneggiarlo. Non usare creme depilatorie, perché possono causare allergie.

4. Applicazione del nuovo sistema di raccolta

Applicare la protezione cutanea solo su pelle pulita e asciutta. Rimuovere la pellicola di supporto della placca di protezione cutanea (1). Centrare l'apertura della protezione cutanea esattamente sullo stoma (2). Premere la protezione sulla pelle intorno allo stoma. Iniziare vicino allo stoma e finire agli angoli della protezione cutanea. Tenere la mano brevemente sullo stoma (3): il calore della mano e una lieve pressione favoriscono l'aderenza iniziale (3).

